

# Een dag met.... team Welzijn en activering

Dat is  
altijd  
gezellig!



In deze rubriek vertellen we meestal hoe de werkdag van een collega eruit ziet. Maar als we het team van Welzijn en activering van ZorgSpectrum locatie De Geinsche Hof spreken, is er nauwelijks sprake van een herkenbaar patroon.

“Geen dag is hetzelfde en het blijft een uitdaging om activiteiten te organiseren die de zelfstandigheid stimuleren én om groepsactiviteiten en maatwerkactiviteiten aan te bieden.”



Volgens het team Welzijn en activering hebben ze het leukste werk wat er is. ‘Het is altijd fijn om mensen te stimuleren met activiteiten. Daarin is de laatste jaren ook wel het een en ander veranderd. Coördinator Mandy: “Voorheen was vooral het welzijnsaspect belangrijk, maar de laatste jaren leggen meer accenten op activiteiten die bijvoorbeeld de zintuigen stimuleren, of de zelfstandigheid bevorderen. We zien dat onze activiteiten hierin een positief effect hebben.”

Met 12 woningen en verschillende appartementen, hebben zij de coördinatie van de activiteiten onderverdeeld. **Lisette:** “Natuurlijk nemen we ook wel eens iets van elkaar over, maar het is fijn dat je ieder je eigen woningen hebt. Je leert de cliënten dan goed kennen en weet daardoor steeds beter welke activiteiten aanslaan en welke niet, maar ook voor wie groepsactiviteiten fijn zijn, en bij wie maatwerk beter aanslaat.”

## Doelgroepen

Dat maakt direct duidelijk dat het activiteiten aanbod zeer gevarieerd moet zijn.

**Loes:** “Het is belangrijk dat we beschikken over globale kennis van bepaalde ziektebeelden. Op die manier kunnen we beter rekening houden met het activiteiten aanbod dat we afstemmen op verschillende doelgroepen. Het aanbod voor een groepswoning voor mensen met de ziekte dementie is bijvoorbeeld heel anders dan voor cliënten die hier tijdelijk logeren, de dagactiviteiten bezoeken of die te maken hebben met lichamelijke klachten. Het is dus altijd wel maatwerk.”

## Mooie voorbeelden

De collega's zijn het met elkaar eens dat het een uitdaging is om maatwerkactiviteiten aan te bieden.

**Rietje:** “We willen daarom cliënten goed leren kennen. Daardoor weet je beter of iemand juist gestimuleerd wil worden om deel te nemen aan een activiteit, of dat iemand duidelijk aan kan geven wat zij wel of niet willen.” Mandy vult aan: “Zo weet ik dat een van onze bewoners ontzettend genoot van een dansavond. De volgende keer wilde ze eigenlijk niet mee. Ik heb haar gestimuleerd om even te komen kijken en dat ik haar anders direct weer zou terugbrengen naar haar kamer. We waren nog maar net in het Grand café en ik zag die grote lach op haar gezicht en ze wilde niet meer terug. Ze had een geweldige avond.” Toos herkent veel van deze voorbeelden: “Dan merk je ook dat het fijn is dat we bekend zijn bij de groep en dat ze zich vertrouwd voelen.”

## Succes verzekerd

Er zijn altijd (groeps)activiteiten waarvan ze weten dat de opkomst groot is. Een bingo, muziekkavonden, de lentemiddag en momenten waarop er met elkaar gegeten wordt. Toch vinden ze het ook belangrijk om activiteiten te blijven organiseren die voor kleinere groepen zijn.

“Het zou makkelijker zijn alleen die grote activiteiten te organiseren, maar dan bereiken we niet iedereen. En dat is wel ons doel: maatwerk! Bijvoorbeeld door te wandelen, met de duo-fiets te fietsen bij mooi weer, of een spelletje doen. Daarom zijn we ook zo blij met de groep vrijwilligers!”

“Die lach op het gezicht van de cliënten, dát is waar we het voor doen.”

Mandy Leijen, Lisette Geurtsen, Toos Gerritsen, Loes Mey en Rietje Everwennink

## Vrijwilligers

Hoe meer maatwerk-activiteiten, hoe meer begeleiding er nodig is. Er is een vaste groep vrijwilligers waarop de collega's Welzijn en activering altijd kan rekenen.

**Loes:** "Zonder hen zouden we juist die extra activiteiten niet meer kunnen organiseren. Vrijwilligers voelen zich ook betrokken en ik vind het belangrijk dat we die waardering ook blijven uitspreken. Zeker bij maatwerkactiviteiten. Met een cliënt de krant lezen bijvoorbeeld. Zelfs met weinig tijd, kun je zoveel betekenen. Ook in het verenigingsleven zetten vrijwilligers zich in."

## Verenigingsleven

Zodra je in een 'Nieuw thuis' komt te wonen, betekent dit niet dat je hobby's die je altijd belangrijk vond, niet meer zou kunnen uitvoeren. In alle locaties van ZorgSpectrum is er een zogenaamd 'verenigingsleven'. Handwerken, creatief bezig zijn, schilderen, zingen, knutselen, luisteren naar klassieke muziek, wandelen, de hondenvereniging en meer bewegen voor ouderen. Het aanbod en de interesse is groot.

**Lisette:** "Wat nu zo leuk is, is dat je niet eens echt mee hoeft te doen. Veel cliënten houden van de gezelligheid en om met elkaar actief te zijn. De meest mooie gesprekken ontstaan er, er worden over-en-weer complimenten gegeven en er heerst een fijne sfeer. Het draagt bij aan het stimuleren van ieders zelfredzaamheid en het is mooi als je ziet dat dat resultaat heeft."

## Adviezen voor de zorgcollega's

Wie advies wil voor het stimuleren van de cliënten qua beweging of prikkels, kan rekenen op de deskundigheid van Welzijn en activering.

**Lisette:** "Zo hebben we als proef voor een aantal woninggroepen een beweegbox gemaakt. Op die manier kunnen medewerkers in de zorg met hele eenvoudige activiteiten of spelletjes, ook die kort duren, aandacht geven aan bewoners. Wij denken dat je hiermee mogelijk onrust kunt voorkomen of gedrag dat voortkomt uit een bepaalde ziekte deels kunt bijsturen. Er zijn verschillende methoden, wellicht is er eentje die helpt!"

## Samenwerking in de buurt

De vele contacten van de groep Welzijn en activering maakt ook dat veel organisaties de weg al weten te vinden naar ZorgSpectrum locatie De Geinsche Hof.

**Toos:** "Er wordt veel met basisscholen of de kinderopvang samengewerkt. Kinderen en ouderen, dat werkt gewoon altijd goed. Ze komen met Pasen een palmpasestok geven, er worden musicals gehouden of er wordt met elkaar getekend." Mandy vult aan: "En laten we ook SportID niet vergeten, samen organiseren we verschillende activiteiten die het bewegen stimuleren."

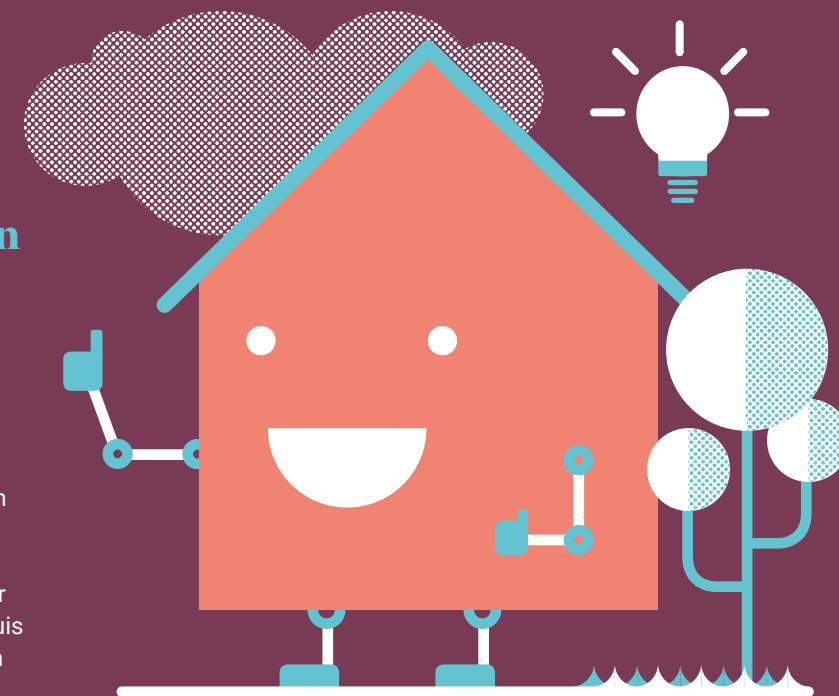
### Meer weten?

In alle locaties is er een team Welzijn en activering die van alles kan vertellen over het activiteiten-aanbod. Heeft u vragen, suggesties of verzoeken? Ze horen het graag.

# In het Kort

## Slim Thuis Woning in Houten Hoe kan ik veilig en comfortabel in mijn huis blijven wonen als ik ouder word?

Om deze vraag te beantwoorden en kennis te maken met alle mogelijkheden is de Slim Thuis Woning in Houten te bezichtigen. Er zijn allerlei slimme oplossingen te vinden om het thuis comfortabel, veiliger en ook duurzamer te maken. Hiermee is de Slim Thuis Woning niet alleen voor ouderen maar voor iedereen interessant. In deze woning kan iedereen kennis maken met deze slimme oplossingen, kunnen deze ter plekke uitgetoetst worden en is het mogelijk om tips en advies te krijgen van vrijwilligers. Ook de tuin is duurzaam en onderhoudsvriendelijk ingericht. De Slim Thuis Woning is een initiatief van ZorgSpectrum, Viveste, Rivas, de Gemeente Houten en Vitras.

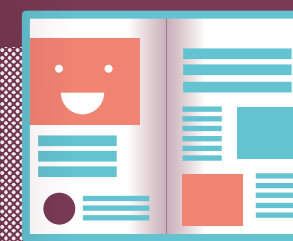


### Interesse om langs te komen?

De Slim Thuis Woning is elke donderdagochtend vrij toegankelijk tussen 9:00 en 12:00 uur. Adres: Het Rond 109 in Houten. Voor meer informatie kunt u ook mailen naar: [info@slimthuiswoning.nl](mailto:info@slimthuiswoning.nl).

## Een nieuw jasje

Het kan u bijna niet zijn ontgaan... deze editie van 'Samen' heeft een gewijzigde vormgeving. Sommige accenten zijn gebleven, maar er zijn ook verbeteringen aangebracht. Allereerst heeft het blad meer pagina's. Hierdoor ontstaat er meer ruimte voor artikelen, maar is er ook meer ruimte voor fotografie, waardoor het een rustigere uitstraling geeft en beter leesbaar is. Ook het lettertype is iets groter gemaakt.



Heeft u suggesties om het blad te verbeteren? Ideeën voor nieuwe artikelen? De redactie hoort ze graag.

U kunt uw tips met ons delen via [communicatie@zorgspectrum.nl](mailto:communicatie@zorgspectrum.nl) of telefonisch via 030-6007140 en vragen naar de afdeling communicatie.

## Slimme

## matrassen

Op het gebied van Zorgvernieuwing is ZorgSpectrum altijd op zoek naar nieuwe ontwikkelingen om de kwaliteit en efficiëntie van de zorg te verbeteren. Een voorbeeld daarvan is het Slimme Matras waarmee in de afgelopen maanden op ZorgSpectrum locatie Vreeswijk een test heeft plaatsgevonden.

Het Slimme Matras is op het oog een normaal matras met daarin sensoren verwerkt. Daarmee kan gesignaleerd worden of een cliënt in of uit bed stapt en een signaal worden doorgegeven aan de zorgmedewerker. Hier kan echter ook een vertraging in worden gebouwd. Gaat een cliënt naar het toilet en is hij of zij binnen een kwartiertje weer terug in bed? Dan gaat er geen signaal naar de zorg. Dit geeft meer rust voor zowel de bewoner als de zorgmedewerker. Tenslotte is het ook mogelijk om inzicht te krijgen in de lighouding van de cliënt. Dus ligt de cliënt op de linkerzij, rechterzij, buik of rug? En hoe lang? Met deze informatie kan de kwaliteit van zorg worden verbeterd, bijvoorbeeld in het voorkomen van decubitus (doorligplekken).

Een mooie ontwikkeling met ook positieve ervaringen in de pilot. Ook op deze manier werkt ZorgSpectrum aan betere zorg.